

# PORTRAITS DE BÂTISSEURS



**Fanny Maillet**  
co-initiatrice de la coopérative alimentaire nantaise

Comment donner accès à une nourriture de qualité à toutes et tous? Nous expérimentons un modèle original de **coopérative alimentaire**.



**Morgane Petiteau et Clément Baraila**  
membres de l'équipe du Chapeau Rouge

Face au manque d'espaces de convivialité, on ouvre un **café pour refaire le monde**, en parole et en actes, puis essayer le modèle dans plusieurs quartiers nantais.



**Simon Chabasse**  
coordinateur de l'INEA

La **génération actuelle est la dernière à pouvoir tout changer**. Mais quand on est jeune, on se sent souvent impuissant et rarement légitime. On cherche à ce que la jeunesse se sente capable d'agir car elle déborde d'énergie pour impulser le changement.



**Nymphéa Bourreau**  
coordinatrice de projets jeunesse

**Maxime Rousseau**  
infirmier en réanimation  
**Nicolas James**  
animateur prévention santé  
**Sophie Jallier**  
militante du collectif Stop Transfert CHU

Défendons l'accès aux soins face aux politiques d'austérité qui se traduisent à Nantes par une nouvelle réduction de lits et de personnel au CHU. **Construisons des centres de santé** communautaires pour nous réapproprier notre santé.



**Marie Auffray-Seguette**  
enseignante en sciences sociales

Avec Nantes en commun et d'autres initiatives similaires, se construisent des espaces de parole égalitaires qui sont des clés pour **refonder des systèmes démocratiques** auxquels chacun peut contribuer.

**Ibrahim Nidal**  
animateur radio, co-initiateur de Djibouti Libre et en commun

**Régis Contreau et Steffie Kerzulec**  
co-présidents d'Énergie de Nantes

Face aux privatisations successives de l'énergie et à l'inaction climatique, nous créons un **fournisseur local, associatif, proche des usagers et usagers** et qui sera un levier de transformation écologiste.

# LA LOIRE-ATLANTIQUE EN COMMUNS

Cartographie d'un avenir possible

## PÉDALONS VERS LA RÉVOLUTION ÉCOLOGISTE

..... Réseau cyclable intercommunal sécurisé.  
★ Collèges à relier

## PRENDRE SOIN DE L'ACCÈS AUX SOINS

Préserver le nombre de lits et de postes de soignant-e-s menacés par le projet de regroupement du CHU.

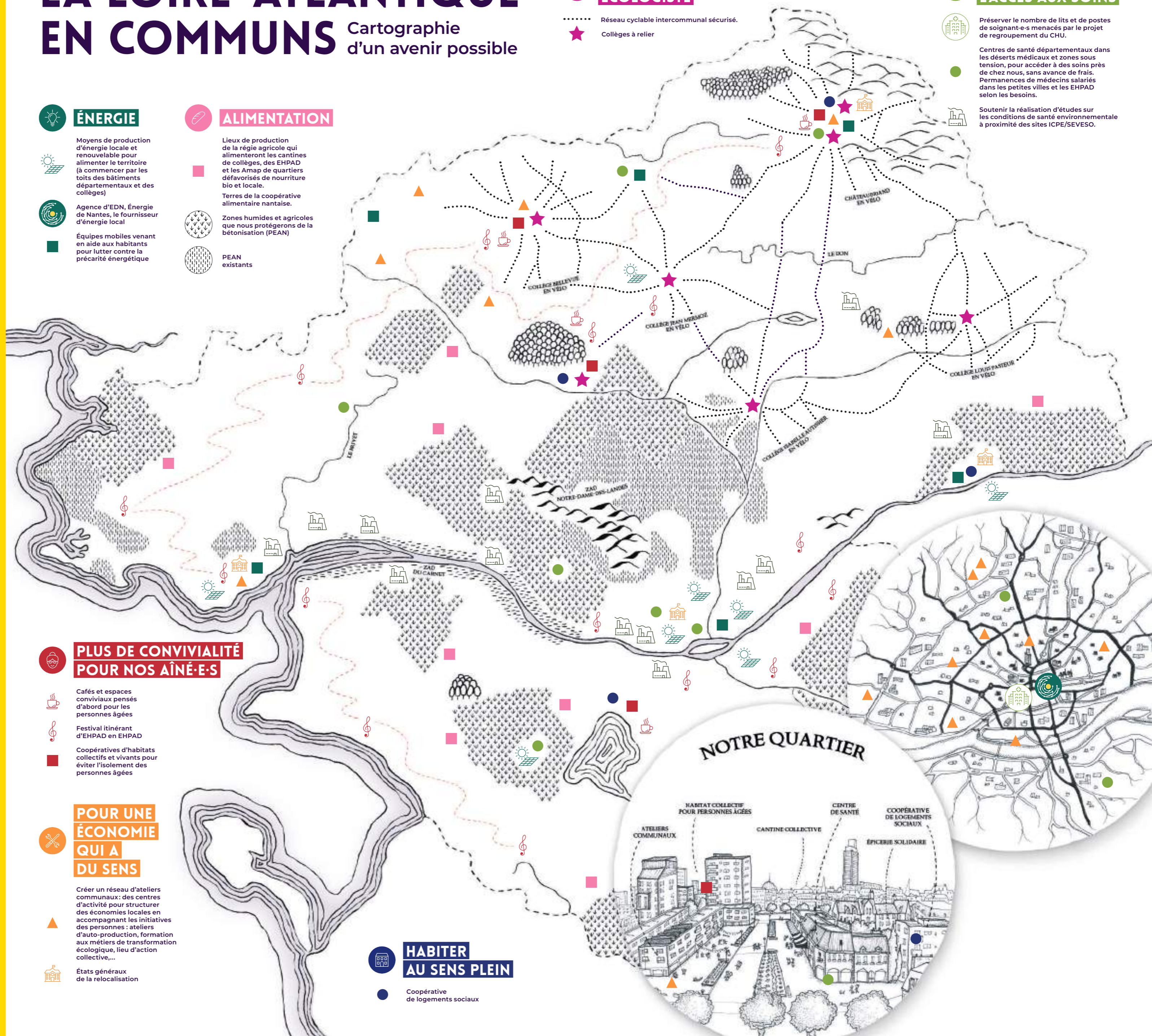
Centres de santé départementaux dans les déserts médicaux et zones sous tension, pour accéder à des soins près de chez nous, sans avance de frais. Permanences de médecins salariés dans les petites villes et les EHPAD selon les besoins.

Soutenir la réalisation d'études sur les conditions de santé environnementale à proximité des sites ICPE/SEVESO.

## ÉNERGIE ALIMENTATION

**ÉNERGIE**  
Moyens de production d'énergie locale et renouvelable pour alimenter le territoire (à commencer par les toits des bâtiments départementaux et des collèges)  
Agence d'EDN, Énergie de Nantes, le fournisseur d'énergie local  
Équipes mobiles venant en aide aux habitants pour lutter contre la précarité énergétique

**ALIMENTATION**  
Lieux de production de la régie agricole qui alimenteront les cantines de collèges, des EHPAD et les Amap de quartiers défavorisés de nourriture bio et locale.  
Terres de la coopérative alimentaire nantaise.  
Zones humides et agricoles que nous protégerons de la bétonisation (PEAN)  
PEAN existants



## PLUS DE CONVIVIALITÉ POUR NOS AÎNÉ·E·S

Cafés et espaces conviviaux pensés d'abord pour les personnes âgées  
Festival itinérant d'EHPAD en EHPAD  
Coopératives d'habitats collectifs et vivants pour éviter l'isolement des personnes âgées

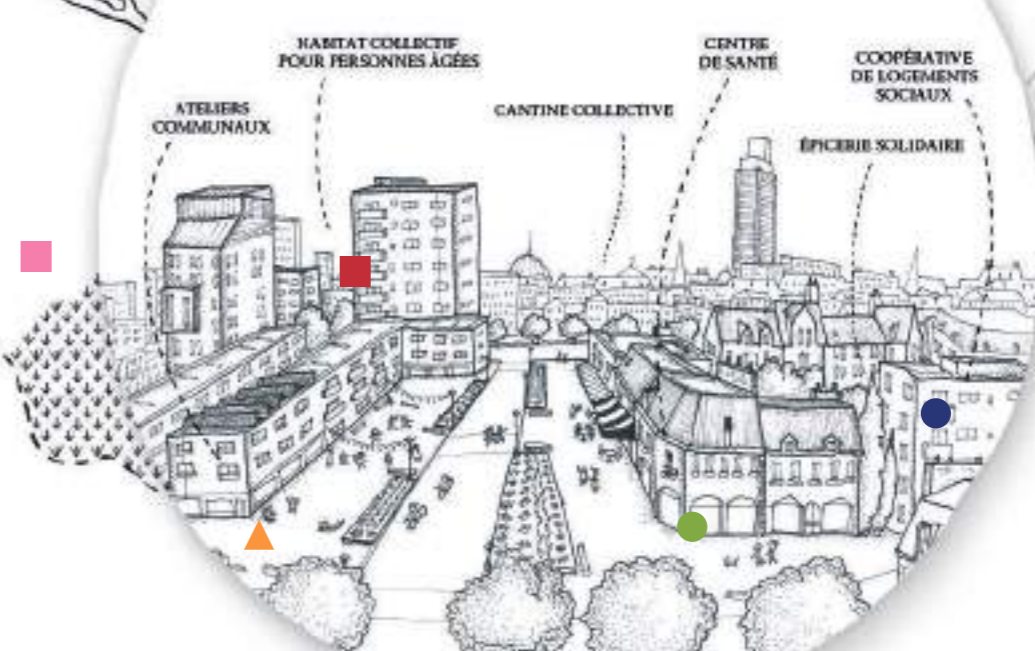
## POUR UNE ÉCONOMIE QUI A DU SENS

Créer un réseau d'ateliers communaux: des centres d'activité pour structurer des économies locales en accompagnant les initiatives des personnes: ateliers d'auto-production, formation aux métiers de transformation écologique, lieu d'action collective, ...  
États généraux de la relocalisation

## HABITER AU SENS PLEIN

● Coopérative de logements sociaux

## NOTRE QUARTIER







Les habitantes et les habitants se réapproprient leurs lieux de vie et posent les fondations d'un autre monde. Faisons le choix de l'espérance !

# RECONSTRUIRE L'AVENIR

FACE AUX LENDEMAINS QUI DÉCHANTENT

Il y a un an, nous avons créé la surprise aux élections municipales en portant les propositions construites par des milliers d'habitantes et d'habitants avec la liste "Nantes en commun" portée par Margot Medkour.



Depuis, nous continuons d'agir en réalisant ces propositions qui sont les leviers pour un monde vivable, solidaire, libre, convivial, respectueux des humains et de la nature.

À l'occasion des élections départementales des 20 et 27 juin 2021, Nantes en Commun a choisi de présenter des binômes de candidats dans trois cantons nantais :

Canton Nantes 1  
Simon CHABASSE  
Fanny MAILLET

Canton Nantes 3  
Clément BARAILLA  
Sophie JALLIER

Canton Nantes 4  
Morgane PETITEAU  
Ibrahim NIDAL

## LA RENAISSANCE DE LA JEUNESSE

La jeunesse d'aujourd'hui a le sentiment d'être une génération sacrifiée, et à juste titre. Cette génération va subir une crise écologique d'une ampleur inédite - conséquence d'un modèle de société qui détruit la planète et les gens. Cette génération vivra moins bien que ses parents et grands-parents. La crise sanitaire et la politique du gouvernement n'ont fait qu'aggraver la précarité, la solitude et la dépression de la jeunesse. Nous devons apporter des réponses immédiates. Mais l'enjeu est bien plus large. Comment offrir un autre horizon que l'insertion à tout prix dans un monde qui ne nous correspond pas ? Nous voulons retrouver l'espérance en un avenir qui a du sens.

### NOS PROPOSITIONS

- 1 Un revenu de solidarité pour les personnes de 18 à 25 ans afin de lutter contre la précarité et développer l'autonomie et la liberté des jeunes à changer le monde.
- 2 Construire, avec les jeunes du département, des dispositifs de soutien à leurs initiatives collectives.
- 3 Promouvoir de nouveaux modèles sociaux en développant des dispositifs de médiation et de justice réparatrice au sein des collèges.
- 4 Encourager la pratique du vélo chez les collégien-ne-s : créer des parcs de vélo de location longue durée dans chaque collège, garantir des parcours cyclables sécurisés pour les collégien-ne-s et installer des associations de réparation de vélo dans les établissements.
- 5 Offrir un vélo à tout jeune qui fête ses 16 ans pour développer l'autonomie des adolescent-e-s, et de justice réparatrice au sein des collèges.

## INCLURE NOS AÎNÉ·E·S DANS LA VIE DE LA CITÉ

Comment bien vieillir et continuer à se sentir intégré dans la vie de la cité ? Avec le fort vieillissement de la population ligérienne, ces enjeux vont devenir de plus en plus importants. Nous refusons que les personnes âgées se sentent mises au rebut et qu'une partie d'entre elles soient isolées et réduites à une position de sous-citoyen-e-s. Nous refusons la marchandisation du vieillissement et portons l'ambition d'une vie conviviale et autonome pour toutes et tous. Pour refaire société, nous voulons lutter contre l'isolement des personnes âgées et faire en sorte qu'elles soient incluses dans la vie sociale.

### NOS PROPOSITIONS

- 1 Ouvrir des lieux de convivialité, notamment des cafés, et organiser des activités spécifiquement pensées pour les personnes âgées, en particulier pour les femmes.
- 2 Créer des coopératives d'habitats sociaux, collectifs et vivants logeant des personnes âgées.
- 3 Soutenir les aidant-e-s familiaux et repenser le système d'aide à domicile professionnelle afin de réhumaniser et reconnaître cette activité, et faciliter les conditions de travail.
- 4 Faciliter l'accès aux activités sportives pour les seniors.
- 5 Cultiver un lien entre les EHPAD et les collèges à travers des projets intergénérationnels.
- 6 Organiser des festivals culturels itinérants d'EHPAD en EHPAD.
- 7 Faciliter le recours aux allocations en allant vers les personnes concernées (notamment l'Allocation personnalisée d'autonomie pour les personnes dépendantes).

**40%**  
DES SENIORS VIVENT SEULS (2017).

**23%**  
DE LA POPULATION A PLUS DE 60 ANS, ET UN SENIOR SUR 10 SERA EN SITUATION DE DÉPENDANCE. EN 2025, CE SERA 26% DE LA POPULATION.

**2**  
LA POPULATION DE PLUS DE 60 ANS AUGMENTE  
FOIS PLUS VITE QUE LA POPULATION TOTALE EN LOIRE-ATLANTIQUE.

## RÉAPPROPRIONS-NOUS NOS VIES

Nous ne voulons plus être de simples consommateurs passifs, mais reprendre la main sur nos vies et sur les réponses à nos besoins essentiels. C'est pour cela que nous voyons les projets que nous portons comme des leviers pour la réappropriation habitante, l'autonomie collective et l'écologie populaire. Écologie et démocratie doivent aller de pair : qu'est-ce que nous voulons ? De quoi avons-nous besoin ? De quoi pouvons-nous nous passer ? C'est à nous de le définir, collectivement. Soutenons les habitantes et les habitants qui s'organisent et se réapproprient leur lieu de vie. Soutenons celles et ceux qui inventent des modèles basés sur la coopération et l'entraide.

### NOS PROPOSITIONS

- 1 Garantir une nourriture de qualité, bio et locale dans les cantines des collèges et des EHPAD grâce à la régie agricole départementale qui mettra en relation les cantines avec les agriculteurs et prendra en charge la logistique de l'approvisionnement.
- 2 Soutenir la création de communs habitants, sur le modèle de nos projets de fournisseur d'énergie associatif, de café ou de coopérative alimentaire.
- 3 Soutenir les projets énergétiques citoyens qui développent des moyens de réduction de la consommation d'énergie et de production locale d'énergie renouvelable.
- 4 Ouvrir des lieux de convivialité et des espaces consacrés à l'invention de nouvelles façons de faire la culture, l'économie et la politique au cœur de nos quartiers et de nos villages.

## LES SERVICES SOCIAUX QUE NOUS MÉRITONS

Nous sommes de plus en plus nombreuses et nombreux à faire appel à des aides et des structures sociales. Mais bien souvent, on est infantilisé, comme nous l'avons toutes et tous été pendant cette crise sanitaire. Parce que le conseil départemental joue un rôle clé dans les politiques sociales, nous pouvons y construire les services sociaux que nous méritons : qui favorisent la confiance dans les habitant-e-s plutôt que le contrôle, l'entraide collective plutôt que l'individualisation, l'appui des initiatives plutôt que la culpabilisation. C'est possible à condition d'en donner les moyens et le pouvoir aux travailleuses et travailleurs sociaux.

### NOS PROPOSITIONS

- 1 Organiser un vrai débat départemental pour réinventer et étendre notre modèle social.
- 2 Changer l'approche du travail social pour passer d'une logique institutionnelle paternaliste à des démarches de renforcement du pouvoir d'agir.
- 3 Permettre aux organismes d'intervention sociale d'expérimenter des méthodes nouvelles en leur donnant de plus grandes marges de manœuvre. Proposer des contrats adaptés à des structures plus petites et sortir de la logique de mise en concurrence des associations.
- 4 Créer un réseau de centres de santé pluridisciplinaires ayant une démarche communautaire (réappropriation collective de la santé, adaptation aux besoins des habitant-e-s...) pour accéder à des soins de proximité sans avance de frais.

**6,6%**

DE LA POPULATION VIT DANS DES DÉSERTS MÉDICAUX EN LOIRE-ATLANTIQUE.

**PLUS DE 10%**

DES PERSONNES VIVENT SOUS LE SEUIL DE PAUVRETÉ EN LOIRE-ATLANTIQUE.

**24 000**  
PERSONNES BÉNÉFICIENT DU RSA EN DÉCEMBRE 2020. DEPUIS JANVIER, CE CHIFFRE EST EN CONSTANTE AUGMENTATION.

## LA COMMUNE EST NOTRE AVENIR

Le département est aujourd'hui une institution opaque et dépolitisée qui ne semble plus être qu'un échelon administratif où siègent des hommes et des femmes politiques confortablement installés à l'abri de l'intervention des habitantes et habitants. Face aux défis du XXI<sup>e</sup> siècle, le département peut devenir le creuset de l'autonomie des communes et le vecteur d'une démocratie locale réelle. Faisons-en le lieu de la démocratie locale fondée sur des communes réappropriées par les habitantes et habitants, qui coopèrent et se fédèrent pour répondre aux besoins locaux de la population. Pour une véritable coopération entre les communes, on doit sortir de la dynamique de métropolisation et d'attractivité. C'est-à-dire arrêter de concentrer les pouvoirs et activités au sein de la métropole, ce qui repousse les plus pauvres et les classes moyennes dans des territoires dits périphériques. Les conséquences sociales de cette politique étaient d'ailleurs dénoncées par les Gilets jaunes, souvent concernés. Au contraire, la coopération intercommunale implique un rééquilibrage du territoire, une meilleure répartition des activités et de la vie au sein du département, pour le bien de toutes et tous.

### NOS PROPOSITIONS

- 1 Soutenir la création d'assemblées habitantes de quartier et de villages, dotées de leur propre budget.
- 2 Instaurer des rendez-vous publics avant chaque conseil départemental pour interpeller les élus et demander des comptes afin de remettre du débat dans la politique départementale.
- 3 Mettre fin au cumul des mandats et fonctions, et à l'accumulation des indemnités.
- 4 Créer les "Assemblées des communes" pour mettre en œuvre une vraie coopération entre les communes de Loire-Atlantique autour d'enjeux territoriaux, sociaux et écologiques locaux...

## HABITER, RÉSISTER, INVENTER

Habiter est synonyme de vivre. Voilà pourquoi chacune et chacun a le droit d'habiter, d'avoir un logement décent et de modeler son lieu de vie. Or les prix du logement en Loire-Atlantique ne cessent d'augmenter depuis des années, rendant l'accès à un logement bon marché et de bonne qualité de plus en plus difficile dans la région. Et à Nantes, cela relève même d'un parcours du combattant. Par ailleurs, en tant que locataires, nous avons trop souvent des difficultés à faire entendre nos besoins à nos bailleurs. Notre objectif politique : réduire le coût du logement et permettre la réappropriation des logements par les habitants.

### NOS PROPOSITIONS

- 1 Poursuivre la création de logements sociaux sur le territoire et la rénovation des bâtiments du bailleur social départemental.
- 2 Soutenir la création de coopératives de logements sociaux pour un habitat accessible et géré par les habitants, en s'appuyant sur l'Office de Foncier Solidaire de Loire-Atlantique.
- 3 Constituer des équipes mobiles qui vont voir les habitants pour les aider à lutter contre la précarité énergétique et obtenir des rénovations de la part de leur bailleur.
- 4 Constituer des équipes de terrain pour aider les habitants des quartiers de grands ensembles à amorcer des dynamiques collectives pour améliorer concrètement leurs conditions de vie quotidienne et renforcer la vie de quartier.

**44 400**

DEMANDES DE LOGEMENTS SOCIAUX EN COURS (2018). LES DEMANDES ET LES DÉLAIS D'ATTRIBUTION NE CESSENT D'AUGMENTER.

**83 700**

LOGEMENTS SOCIAUX EN LOIRE-ATLANTIQUE.

LES OFFICES DE FONCIER SOLIDAIRE SONT DES ORGANISMES PERMETTANT L'ACCÈS À DES LOGEMENTS À PRIX ABORDABLE EN LOUANT À DES SOMMES SYMBOLIQUES LE FONCIER DONT ILS GARDENT LA PROPRIÉTÉ. LES OFS SOCIALISENT LE FONCIER ET ÉVITENT AINSI LA SPÉCULATION. EN LOIRE-ATLANTIQUE, UN OFS A ÉTÉ CRÉÉ EN 2019.

## POUR UN MONDE DE COMMUNS

Nous agissons au quotidien, nous cherchons à nous faire entendre du plus grand nombre. Nos propositions ne visent pas simplement à améliorer la situation, mais à trouver des leviers qui nous aident à construire une autre société.

Ce que nous mettons en œuvre ici et maintenant a un impact ailleurs et sur le long terme.

Faisons de Nantes et de la Loire-Atlantique le laboratoire d'un autre monde possible.

Face aux crises sanitaires, sociales et écologiques, le désespoir est grand. Mais par l'action collective, nous pouvons retrouver la force d'agir.

L'histoire n'est pas écrite. Nous ne sommes pas condamnés à vivre l'éternel recommencement d'une vie sociale qui ne nous convient pas.

**FACE AUX LENDEMAINS QUI DÉCHANTENT, RECONSTRUISSONS L'AVENIR.**